



# 事業系ごみの分け方・出し方のルール

平成25年  
4月1日から

排出する時には、下記の排出区分を守ってください。正しく分別されていないごみは、収集されない場合があります。  
ゴミ袋は指定の事業系ゴミ袋をご使用下さい。

## 可燃ごみ

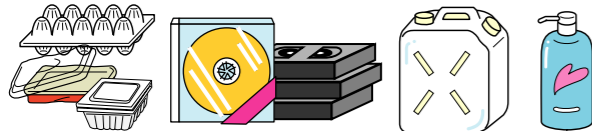
**可燃ごみ専用**  
可燃物で一辺が50cm以下のもの

神戸市事業系ごみ指定袋 45ℓ

ごみの減量・資源化をすずめて、「美しく住みよいまち神戸」を未来の世代に引き継ごう。資源上の注意

可燃物で一辺が概ね50cm以下のもの

### プラスチック類



**注意事項** 大量又は継続的に発生するプラスチック、医療関係機関で発生するレントゲンフィルム・点滴ボトル・チューブなどの廃プラスチック類・ゴムくずは産業廃棄物として処理してください。

### 生ごみ

水気をよく切って出してください。竹串など紙にくるんでください。できるだけリデュース・リサイクルしましょう。



### 布・衣類・皮革類



### 紙ごみ

できるだけリサイクルしましょう。紙おむつは汚物を取り除いて出してください。



### 木質ごみ

概ね5cm以上の太い剪定木、長い剪定木は粗大(不燃)ごみへ。



クリーンセンターで焼却します。

## 資源ごみ

**資源ごみ専用**  
飲料・食品のついで容器、空きびん、ペットボトル(一辺は約10cm以内)  
ペットボトルのラベルとキャップは必ず取り除いてください。

神戸市事業系ごみ指定袋 45ℓ

ごみの減量・資源化をすずめて、「美しく住みよいまち神戸」を未来の世代に引き継ごう。資源上の注意

空き缶、空きびん、ペットボトル(飲料や食品が入っていたもの)

### ペットボトル

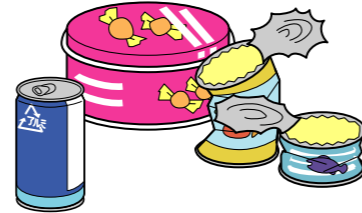
ラベルとキャップは必ずはずしてください。

プラスチック製のキャップ・ラベルは可燃ごみへ。平たくつぶしてください。



### 空き缶

一斗缶、カセットボンベ・スプレー缶は粗大(不燃)ごみへ。



### 空きびん

ビールびんなどのリターナブルびんは販売店に返却してください。金属製のキャップは粗大(不燃)ごみへ。



**注意事項** 大量又は継続的に発生する場合は受入れできない場合があります。(産業廃棄物として処理してください。)

中身は使い切って、軽く水洗いしてください。缶・びん・ペットボトルは、一緒に袋に入れてください。

資源リサイクルセンターで選別します。

## 指定袋に入る粗大(不燃)ごみ

**粗大(不燃)ごみ専用**  
不燃物と可燃物からできているもの  
金属などの不燃物  
可燃物のうち一辺が50cmを超えるもの(口を開けて、ほみ出さないこと)

神戸市事業系ごみ指定袋 45ℓ

ごみの減量・資源化をすずめて、「美しく住みよいまち神戸」を未来の世代に引き継ごう。資源上の注意

指定袋に入る大きさの不燃物  
不燃物と可燃物からできているもの  
1辺が概ね50cmを超える可燃物で袋からはみださないもの

### ガラス、陶磁器(コップ、陶器等)



### 電気製品(家電リサイクル法対象以外のもの)



家電リサイクル法対象機器の処分方法については販売店にご相談になるか、ご自分で指定引取場所に持ち込んでください。

### 金属類(やかん、フライパン等)



カセットボンベ・スプレー缶は、中身を使い切り火の気のない風通しの良い所で穴を開けてください。

**注意事項** 大量又は継続的に発生する場合は受入れできない場合があります。(産業廃棄物として処理してください。)

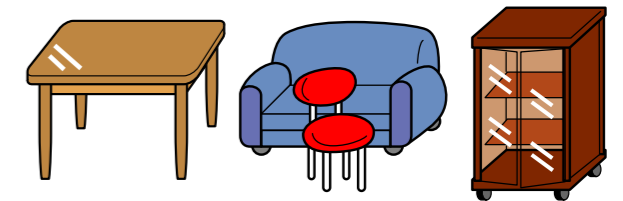
とがったものは、紙に包んでから袋に入れてください。「キケン」と表示してください。

布施畑環境センターで破碎・選別します。

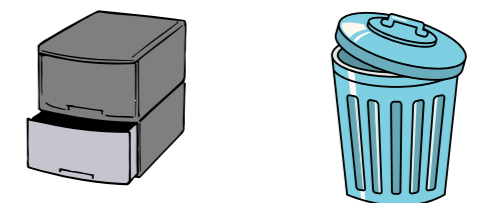
## 指定袋に入らない粗大(不燃)ごみ

指定袋に入らない大きさの可燃物・不燃物  
※処分料金等については一般廃棄物収集運搬許可業者にご相談ください。

### 大型家具、什器(机、椅子、本棚など)



### 大型プラスチック(衣装ケースなど)



**注意事項** 大量又は継続的に発生する場合は受入れできない場合があります。(産業廃棄物として処理してください。)

布施畑環境センターで破碎・選別します。

指定袋には目次の線が入っています。点線以上入れないでね。





# 受け入れできません！（禁止物）

以下のものは市の廃棄物処理施設で受け入れできません。  
詳しくは環境局事業系廃棄物対策部又は一般廃棄物収集運搬業許可業者までお問い合わせください。

## 産業廃棄物

法律で定められた20種類の事業系ごみ  
(※は特定業種、施設のみ該当)

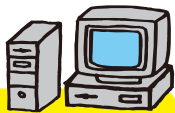
- 燃え殻 ●汚泥 ●廃油 ●廃酸 ●廃アルカリ
  - 廃プラスチック類 ●紙くず※ ●木くず※ ●繊維くず※
  - 動植物性残渣※ ●動物系固形不要物※ ●ゴムくず
  - 金属くず ●ガラス・陶磁器くず等 ●鋳さい ●かれき類
  - 動物のふん尿※ ●動物の死体※ ●ばいじん※
  - 廃棄物のコンクリート固化物等
- 産業廃棄物の処理は産業廃棄物処理許可業者にご相談ください。  
具体的な料金は各業者にお問い合わせください。  
許可業者の紹介 (一社)兵庫県産業廃棄物協会  
☎381-7464 月～金 9:00～17:00(祝日を除く)

## 特別管理一般廃棄物

血液の付着したガーゼや包帯などの感染性廃棄物

(一社)兵庫県産業廃棄物協会(☎381-7464)又は産業(特別管理産業)廃棄物処理許可業者にご相談ください。

※医療関係機関で発生する非感染性の  
廃プラスチック類やガラスくず等は  
産業廃棄物として処理してください。



## パソコン

デスクトップパソコン(モニター含む)、ノートパソコン

各メーカーの回収窓口に回収を依頼してください。  
メーカー不明の場合は、(一社)パソコン3R推進協会のホームページをご覧ください。

PC3R

自作機、メーカー不明機を廃棄処分する場合は、産業廃棄物として処理してください。

## その他

危険物、有毒物、自動車関連品など

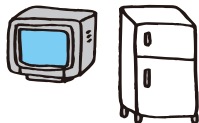
ごみの種類	処理相談窓口	連絡先
カセットボンベ(中身を使い切っていないもの)	ボンベ記載の発売元または(一社)日本ガス石油機器工業会のカセットボンベお客様センター	☎0120-14-9996
プロパンガスボンベ	(一社)兵庫県エルピーガス協会	☎361-8068
消火器	製造、販売元または(一社)兵庫県消防設備保守協会 消火器リサイクル推進センター	☎333-8012 ☎03-5829-6773
自動車	販売店など自動車リサイクル法引取業者	
オートバイ・原動機付自転車	販売店または二輪車リサイクルコールセンター	☎03-3598-8075
タイヤ	タイヤ販売店	
農薬などの薬品	販売店または(一社)兵庫県産業廃棄物協会	☎381-7464
ピアノ	販売店または神戸市環境共栄事業協同組合	☎331-3470
小形充電式電池(ニカド、ニッケル水素、リチウムイオン)	(一社)JBRC	☎03-6403-5673

※引取料金が必要な場合、指定場所への持ち込みが必要となる場合、引取業者を紹介する場合があります。

## 家電リサイクル法対象家電製品

家庭用エアコン、テレビ、冷蔵庫、冷凍庫、洗濯機、衣類乾燥機

販売店にご相談になるか、  
ご自分で下記の指定引取場所  
に持込んでください。



●指定引取場所  
(株)大神

東灘区向洋町東4-15-12  
☎857-5433(代)

西濃運輸(株)神戸支店  
東灘区向洋町東3-11  
☎857-6963(代)

月～土曜日 9:00～17:00(祝日・年末年始・盆は除く)

詳しくは(一財)家電製品協会 家電リサイクル券センター  
(☎0120-319640)のホームページでご確認ください。

業務用電気製品は家電リサイクル法の対象外です。産業廃棄物として処理してください。メーカー不明機も同様です。  
業務用エアコン、冷蔵庫等はフロン回収が必要です。フロン回収業者は下記のホームページでご確認ください。

お金を取って不用品を回収する  
無許可の業者を利用すると、  
利用者が刑罰を科せられる  
ことがあります！



## 分別早見表

可 可燃ごみ 資 資源ごみ  
粗 粗大(不燃)ごみ 禁 禁止物

※業種・品目、量によっては市の廃棄物処理施設に受け入れできない場合があります。  
詳しくは、環境局事業系廃棄物対策部(☎322-6432)又は許可業者までお問い合わせください。

品目	分別	品目	分別
空き缶(飲料品、調味料) スチール・アルミ問わず	資	サインペン	可
空きびん(飲料品、調味料) 割れたびんは粗大(不燃)ごみ	資	座布団	可
空きびん(化粧品など)	粗	C D(ケースを含む)	可
椅子	粗	自転車	粗
一斗缶	粗	自動車・自動車部品	禁
インクリボンカートリッジ	可	シャープペンシル (プラスチック製)	可
植木鉢(陶器)	粗	シャープペンシル(金属製)	粗
植木鉢(プラスチック製)	可	消火器	禁
エアコン	禁	照明器具	粗
ACアダプター	粗	食用油(凝固剤で固めたもの)	可
オートバイ・オートバイ部品	禁	食用油(液体状)	禁
傘	粗	シンナー類(液体状)	禁
ガスコンロ・カセットコンロ (電池は抜く)	粗	スキャナー	粗
ガスボンベ(プロパンガス用など)	禁	スチール棚	粗
カセットボンベ (使い切り、火の気のない風通し のよい所で穴を開けて)	粗	ストーブ	粗
ガソリン(販売店へ)	禁	スプレー缶(使い切り、火の気のない風通しのよい所で穴を開けて)	粗
カッターナイフ	粗	ゼロハンテープ	可
カバン	可	洗剤容器(プラスチック製)	可
花びん(陶器・ガラス製)	粗	洗濯機	粗
紙おむつ(汚物はトイレに)	可	扇風機	粗
ガラス	粗	掃除機	粗
乾電池	粗	ソファ	粗
木の枝・幹(50cm以下)・葉	可	タイヤ(販売店へ)	禁
キーボード(パソコン用)	粗	注射器・針	禁
キャップ(プラスチック製)	可	机	粗
キャップ(金属製)	粗	DVD(ケース含む)	可
金庫(耐火)(販売店へ)	禁	テレビ (ブラウン管・液晶・プラズマ式)	禁
金庫(手提げ)	粗	電気ポット	粗
靴	可	電卓	粗
蛍光灯	粗	電池(乾電池)	粗
携帯電話	粗	電話機	粗
原動機付自転車	禁	土・土砂	禁
コップ(ガラス・陶磁器製)	粗	陶器	粗
コード類(電気コード、LANケーブル)	粗	灯油(販売店へ)	禁
コピー機(指定袋に入るもの)	粗	トナーカートリッジ	粗
	粗	ニカド電池、ニッケル水素電池	禁
	粗	ノートパソコン	粗
	粗		粗
		灰皿(ガラス製・金属製)	粗
		灰皿(プラスチック製)	可
		パソコン・パソコン用モニター	禁
		バッテリー(販売店へ)	禁
		発泡スチロール	可
		ハンガー (木製・プラスチック製)	可
		ハンガー(金属製)	粗
		ビデオテープ	可
		ビニール袋	可
		ファクシミリ	粗
		布団	粗
		ブラインド	粗
		プリンター(プラスチック製)	可
		プリンター(指定袋に入るもの)	粗
		フロッピーディスク	粗
		フロッピーディスクのケース	可
		ペットボトルの本体	資
		ペットボトルの キャップ・ラベル	可
		弁当容器	可
		ベルト	可
		ポリタンク (指定袋に入るもの)	可
		ボールペン	可
		ボタン電池 (販売店の回収缶へ)	禁
		マウス(パソコン用)	粗
		マジックインキ (プラスチック製)	可
		マッチ(水で濡らして発火 しないようにしておく)	可
		モデリウィック	可
		ライター(プラスチック製)	可
		ライター(金属製)	粗
		リチウムイオン電池	禁
		冷蔵・冷凍庫	禁
		ロッカー	粗
		ワインセラー冷蔵庫	禁
		ワープロ	粗

※指定袋に入らない「粗大(不燃)ごみ」の出し方や処理料金などは一般廃棄物収集運搬許可業者にご相談ください。

## お問い合わせ

神戸市環境局事業系廃棄物対策部(総合) TEL: 322-6432 FAX: 322-6063  
(指定袋除外申請) TEL: 322-6672 FAX: 322-6063  
神戸市環境共栄事業協同組合【共栄会】 TEL: 331-3470

## 受け入れ制限物

布団、絨毯などの処理困難物や一時多量に排出される廃棄物は、一時に受け入れる量に制限があります。  
環境局事業系廃棄物対策部または一般廃棄物収集運搬業許可業者 までお問い合わせください。